
Усилитель Primare A30.2
Руководство по использованию

ОФИЦИАЛЬНАЯ ИНФОРМАЦИЯ

Copyright © 2000 Primare Systems AB. Все права защищены законом.

Primare Systems AB
Idavagen 17D
SE-352 46 Växjö
Sweden

Информация соответствует дате публикации. Однако наша стратегия постоянно развивается, поэтому мы можем вносить изменения в информацию без уведомления.

Primare – зарегистрированная торговая марка Primare Systems AB. Другая продукция представляет торговые марки соответствующих владельцев.

Внимание! Для профилактики пожара или поражения электрическим током оберегайте устройство от дождя и влаги.

Внутри опасное напряжение. Не открывайте корпус усилителя. Внутри нет элементов, требующих сервисного обслуживания. Ремонт должны

осуществляться только квалифицированные специалисты сервисных служб.

Внимание! Оборудование может производить излучение на частотах радио спектра, и если его не установить и использовать верно, – в соответствии с инструкциями, – оно может оказывать негативное воздействие на радио коммуникации, качество радио и теле приема. Оборудование соответствует нормам пункта J, параграфа 15 правил FCC для вычислительной техники класса B. Данные ограничения обеспечивают разумную защиту от нежелательных воздействий в рамках домашних инсталляций.

ЕЕС: Этот продукт отвечает нормам пунктов EN55013 и EN55020.

Руководство по использованию A30.2 подготовлено Human-Computer Interface Ltd,
<http://www.interface.co.uk>

Содержание

Введение

Усилитель A 3 0 . 2 A M P L I F I E R	4
Использование A 3 0 . 2 с другими моделями P R I M A R E.....	4
Технические характеристики.....	5

Коммутация усилителя A30.2

Коммутация с использованием задней панели.....	6
Подключение к электросети.....	7
Выходы	7
Входы	7

Index	8
--------------------	----------

Введение

Поздравляем вас с приобретением усилителя Primare A30.2! Эта глава знакомит с основными свойствами модели и объяснит, как можно реализовать преимущества этого превосходного устройства и добиться лучшего звучания вашей системы.

УСИЛИТЕЛЬ A30.2 AMPLIFIER

A30.2 – модульный усилитель мощности, предназначенный для выходных ступеней кинотеатральных или hi-fi систем.

Модульный дизайн

A30.2 состоит из двух отдельных блоков, каждый из которых имеет трансформатор и источник питания: такая конструкция обеспечивает стабильно высокое разделение каналов.

Значительная выходная мощность

Каждая секция A30.2 дает 120 Вт на 8 Ом – это достаточная мощность для кинотеатральных и музыкальных систем. Массивные радиаторы эффективно охлаждают усилитель.

Превосходное качество

A30.2 осуществляет усиление на очень высоком качественном уровне, поэтому отлично воспроизводит музыку и звук кинофильмов. A30.2 также оснащен балансными XLR входами. При коммутации усилителя с предусилителем по балансному интерфейсу достигается исключительно низкий уровень шумов.

Дистанционное

включение/выключение питания

Используя специальный кабель, A30.2 можно включать и выключать дистанционно, одновременно с предусилителем. Это сделано из соображений удобства.

ИСПОЛЬЗОВАНИЕ A30.2 С ДРУГИМИ МОДЕЛЯМИ PRIMARE

A30.2 – устройство, гибкое в использовании: модель может функционировать в качестве усилителя мощности в любых системах. Однако наилучший результат достигается при совместной работе с другими моделями Primare, например, процессором Primare P30. A30.2 вместе с Primare A30.3 и A30.5 позволяют создавать модульные системы с необходимым числом выходных ступеней усиления. При использовании специальных кабелей можно управлять дистанционно одним или несколькими усилителями A30 Series от процессора P30.

ТЕХНИЧЕСКИЕ ХАРАКТЕРИСТИКИ

Выходная мощность на канал 120 Вт/8 Ом, 200 Вт/4 Ом

Выходное сопротивление <0.03 Ом

Линейные входы 1 В при 120 Вт/8 Ом

XLR-входы 2В при 120 Вт/8 Ом

Входное сопротивление 11 кОм

Частотный диапазон <10 Гц – 100 кГц, -3 дБ

КНИ <0.08%

Отношение сигнал/шум, линейное -100 дБ

Потребляемая мощность 800 Вт

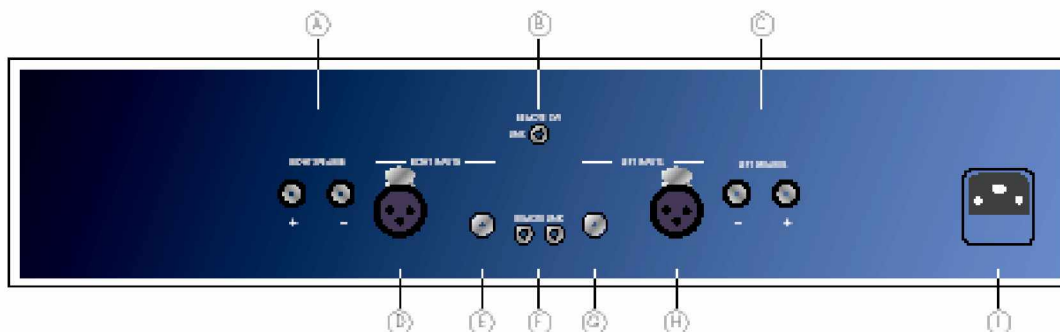
Габаритные размеры (ШхГхВ) 430 x 385 x 100 мм

Масса 16 кг

Коммутация усилителя A30.2

В этой главе рассказывается, как соединять A30.2 с другими компонентами вашей системы, используя органы задней панели.

КОММУТАЦИЯ С ИСПОЛЬЗОВАНИЕМ ЗАДНЕЙ ПАНЕЛИ



A Выходной разъем для правого громкоговорителя.

B Переключатель дистанционного управления.

C Выходной разъем для левого громкоговорителя.

D Балансный XLR-вход правого канала.

E Phono-вход правого канала.

F Разъемы для кабеля дистанционного управления.

G Phono-вход левого канала.

H Балансный XLR-вход левого канала.

I Разъем для шнура питания и плавкий предохранитель.

ПОДКЛЮЧЕНИЕ К ЭЛЕКТРОСЕТИ

Внимание! Перед подключением сетевого кабеля убедитесь, что напряжение сети соответствует требуемому значению, приведенному на задней панели усилителя. Если напряжение различное, не подключайте усилитель к сети и проконсультируйтесь с дилером.

Соедините силовой кабель (в комплекте) с усилителем и сетью.

Примечание: Всегда отсоединяйте силовой кабель от сети при проведении любых коммутаций.

ВЫХОДЫ

Выходы для громкоговорителей

Соедините левый и правый громкоговорители с соответствующими разъемами усилителя. Возможные типы коннекторов: 4-миллиметровые бананы, лопаточки или оголенный провод. Для подсоединения оголенного провода раскрутите разъем, просуньте кабель в освобожденное отверстие и прижмите провод, закрутив разъем.

ВХОДЫ

Соедините A30.2 с предусилителем или процессором, используя левый и правый phono-входы, или левый и правый XLR-входы. Используйте высококачественные phono- или балансные XLR-кабели.

СОЕДИНЕНИЕ ДЛЯ ДИСТАНЦИОННОГО УПРАВЛЕНИЯ

Для того чтобы дистанционно включать или выключать питание A30.2 с помощью процессора Primare P30 соедините выход REMOTE процессора P30 с разъемом REMOTE

LINK усилителя A30.2, используя двухпроводный кабель с 3,5-миллиметровыми коннекторами. Второй разъем REMOTE LINK служит для объединения в цепь нескольких усилителей A30.

При использовании дистанционного соединения установите переключатель REMOTE SW в положение LINK.

Index

В

Коммутация с использованием задней панели 6
Балансные входы 6

С

Соединения 6

И

Входы7

О

Выходы7
Громкоговорители 7

Р

Процессор P30 7

Р

Соединение для дистанционного управления 7

Переключатель REMOTE..... 7

Т

Технические характеристики 5

Х

XLR-входы7